

**KERRY**

# OurShare

 Own part of Kerry

Bemærkninger om skat for internationale medarbejdere

Danmark

Country Employee Tax Notes

Denmark



”Bemærkningerne om skat for internationale medarbejdere” opsummerer den skattemæssige behandling og det individuelle skatterelaterede ansvar vedrørende aktier erhvervet som led i Kerrys OurShare-plan.

Denne sammenfatning er alene vejledende. **Din beskatning afhænger af dine personlige forhold. Det anbefales, at du konsulterer din egen skatterådgiver for at få bekræftet din personlige skattemæssige stilling.**

Oplysningerne i dette dokument er baseret på gældende skattelovgivning og -praksis pr. januar 2024 og kan blive ændret.

The Employee Tax Notes summarises the tax treatment and individual tax-related responsibilities for shares acquired under Kerry’s OurShare Plan.

This summary is for guidance only. **You taxation depends on your personal circumstances. It is recommended that you consult your own tax advisor to confirm your personal tax position.**

The information in this document is based on prevailing tax law and practice as at January 2024 and may be subject to change.

## Bemærkninger om landeskat – Danmark

	Skattemæssig begivenhed	Skattemæssig behandling	Arbejdsgiverens handling	Deltagerens handling
Tilmelding	✘	-	-	-
Månedlige bidrag	✘	-	-	-
Køb	✘	-	-	-
Tildeling af matchende aktier	✘	-	-	-
Ejerperiode	✘	-	-	-
Optjening af matchende aktier	✓	Selvangivelse	Kerry indberetter din aktieindkomst til skattemyndighederne. Der skal ikke betales skat med det samme. Den skal indberettes via din selvangivelse.	Når du modtager din matchende aktie efter optjeningsperiodens udløb, bliver dette betragtet som en skattepligtig fortjeneste. Den skal der betales indkomstskat af. Dette skal angives i din selvangivelse ved årets udgang. Den maksimale sats er 56,4 %.
Geninvestering af udbytte	✓	Selvangivelse	-	Der skal betales indkomstskat af værdien af det udbytte, der geninvesteres. Den maksimale sats er 42 %. Du er ansvarlig for at indberette al udbytteindkomst og betaling af skyldig skat via dine personlige selvangivelser. Da Kerry desuden er et irsk aktieselskab, er virksomheden desuden i henhold til irsk skattelovgivning forpligtet til at trække udbyttekildeskat (såkaldt DWT) på 25 % fra dit udbytte, før udbyttet geninvesteres i yderligere aktier til dig. Du kan være berettiget til skatterefusion fra Irish Revenue (det irske skattevæsen) for dette beløb: Se yderligere information i "Dividend Information Document" (udbytteinformationsdokument) i biblioteket på din EquatePlus-portal. Det anbefales, at du søger rådgivning hos din personlige skatterådgiver, hvis du ønsker at anvende skatterefusion eller skattenedsættelse.
Sælg dine aktier	✓	Selvangivelse	-	Du er ansvarlig for at indberette eventuelle skattepligtige fortjenester via din personlige selvangivelse, når du sælger de aktier, du har erhvervet via OurShare, da der kan skulle betales kapitalvindingskat.

# Bemærkninger om landeskat – Danmark

## Indkomstskattesatser

Når du modtager din matchende aktie efter optjeningsperiodens udløb, bliver dette betragtet som en skattepligtig fortjeneste. Din matchende aktie er omfattet af indkomstskat til progressive skattesatser via din selvangivelse.

Den maksimale effektive skattesats er 56,4 %. Dette omfatter en gennemsnitlig kirkeskat på 0,65 % og arbejdsmarkedsbidragsskat. Der betales et arbejdsmarkedsbidrag på 8 % af bruttoindkomsten. De resterende 92 % beskattes med en sats på op til 52,1 %, inklusive kirkeskat.

## Kapitalvindingsskat

**Købte aktier** - Du skal betale kapitalvindingsskat, når du afhænder aktierne, af værdistigningen siden købet af aktierne.

Fortjenesten ved salg af aktier beskattes som aktieindkomst til følgende sats:

- 27 % af de første 61.000 kr. (2024) (for samlevende ægtefæller i alt 122.000 kr.) og
- 42 % af årets aktieindkomst, der overstiger 61.000 kr. (2024) (for samlevende ægtefæller over 122.000 kr.)

**Matchende aktier** - Du skal betale kapitalvindingsskat, når du afhænder disse aktier, af værdistigningen, siden du optjente aktierne.

Fortjenesten ved salg af aktier beskattes som aktieindkomst til følgende sats:

- 27 % af de første 61.000 kr. (2024) (for samlevende ægtefæller i alt 122.000 kr.) og
- 42 % af årets aktieindkomst, der overstiger 61.000 kr. (2024) (for samlevende ægtefæller over 122.000 kr.)

## Individuel skatteindberetning

Hvis en person har indkomst, der ikke har været underkastet kildeskat, skal denne medtages i en selvangivelse. Dette omfatter de matchende aktier, der tilfalder dig. Du er ansvarlig for at indberette de matchende aktier via selvangivelse i optjeningsåret og for at betale den skyldige skat til skattemyndighederne.

### Hvordan indberetter man indkomsten via sin selvangivelse?

Den årlige selvangivelse kan indgives online. Alle medarbejdere har deres egen 'skattesag' på SKAT.dk.

### Hvornår er fristen for indberetning?

Indberetningsfristen er den 1. maj efter slutningen på skatteåret.

### Hvordan betales skatten?

Al betaling af skat forfalder til betaling på den dato, der er bekræftet af skatteforvaltningen efter modtagelsen af skatteansættelsen.

## Country Tax Notes – Denmark

	Taxable Event	Tax Treatment	Employer Action	Participant Action
<b>Enrolment</b>	✘	-	-	-
<b>Monthly Contributions</b>	✘	-	-	-
<b>Purchase</b>	✘	-	-	-
<b>Matching Share Grant</b>	✘	-	-	-
<b>Holding Period</b>	✘	-	-	-
<b>Matching Share Vest</b>	✓	Self-Assessment	Kerry will report your share income to the tax authorities. Tax is not immediately due – it is reportable via your tax return.	When you receive your matching share after the conclusion of the vesting period, this will be deemed a taxable benefit. Income tax will be due on this. This is reportable in your year-end tax return. The maximum rate is 56.4%.
<b>Dividend Reinvestment</b>	✓	Self-Assessment	-	Income tax is due on the value of dividends which are reinvested. The maximum rate is 42%. You are responsible for reporting any dividend income and payment of any tax due via your personal tax returns.  In addition, as Kerry is an Irish incorporated company, it is mandatory under Irish tax law for the company to deduct Dividend Withholding Tax (DWT) of 25% from your dividend before the dividend is reinvested into additional shares for you. You may be eligible for tax refund from Irish Revenue for this amount; for more information please refer to the 'Dividend Information Document' in the library on your EquatePlus portal. It is recommended you seek advice from your personal tax advisor should you wish to apply tax refund or tax credit.
<b>Sell Your Shares</b>	✓	Self-Assessment	-	You are responsible for reporting any gains due via your personal tax return when you sell your shares acquired via OurShare, as capital gain tax may be due.

# Country Tax Notes – Denmark

## Income Tax Rates

When you receive your matching share after the conclusion of the vesting period, this will be deemed a taxable benefit. Income tax will apply to your matching share at progressive tax rates through your tax return.

The effective maximum tax rate is 56.4%. This includes an average church tax of 0.65% and labour market contribution tax. A labour market contribution of 8% is paid on the gross income. The remaining 92% is taxed at a rate up to 52.1% and, including a church tax.

## Capital Gains Tax

**Purchased Shares** - Capital gains tax is applicable when you dispose of these shares on the increase in value since the purchase of the shares.

The gain from the sale of shares is taxed as share income at a rate of:

- 27% on the first DKK61,000 (2024) (for cohabiting spouses an aggregate total of DKK122,000); and
- 42% on share income for the year exceeding DKK61,000 (2024) (for cohabiting spouses over DKK122,000)

**Matching Shares** - Capital gains tax is applicable when you dispose of these shares on the increase in value since the shares vested to you.

The gain from the sale of shares is taxed as share income at a rate of:

- 27% on the first DKK61,000 (2024) (for cohabiting spouses an aggregate total of DKK122,000); and
- 42% on share income for the year exceeding DKK61,000 (2024) (for cohabiting spouses over DKK122,000)

## Individual Tax Reporting

Where an individual has income which has not been subject to tax withholding, this will need to be included in a tax return. This would include the matching shares that vest to you. You are responsible to report the matching shares via tax return in the year of vesting and pay the tax due to the tax authorities.

### How to report the income via tax return?

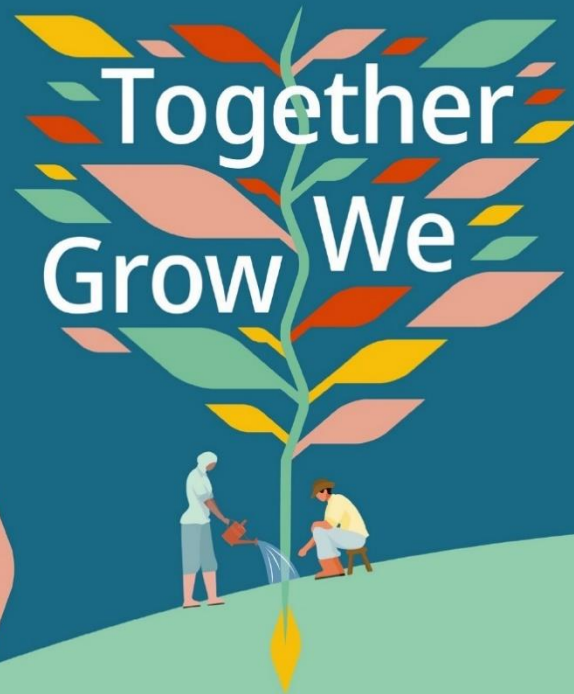
The Annual Tax Return can be filed online. Each employee has an individual 'tax case' at SKAT.dk.

### What's the reporting deadline?

The reporting deadline is 1 May following the end of the tax year.

### How will the taxes be paid?

Any payment of tax is due by the date confirmed by the tax administration, following receipt of the tax assessment.



**Bemærk venligst:**

1. Du modtager ikke rådgivning i hverken investering, skat eller andet fra nogen medlemmer af Kerry Group plc eller dens ledere, medarbejdere, agenter eller repræsentanter i forbindelse med OurShare.
2. Hvorvidt du deltager i OurShare eller ej er en personlig beslutning, som ikke har nogen indflydelse på dit ansættelsesforhold.
3. Værdien af aktier i Kerry og al investering, du måtte foretage, kan gå ned såvel som op. Tidligere aktiekursudvikling er ikke en garanti for fremtidig aktiekursudvikling.
4. Det antal aktier, du erhverver hver måned igennem dine bidrag, varierer afhængigt af aktiekursen og valutakursen på købstidspunktet.
5. Valutakurserne kan svinge. Du accepterer hermed, at hverken Kerry Group plc eller dens ledere, medarbejdere, agenter eller repræsentanter er ansvarlige for tab på grund af udsving i valutakursen og/eller på grund af forsinkelser i tilvejebringelsen af et salg eller en overførsel af de underliggende aktier.
6. De oplysninger, der gives i forbindelse med din deltagelse i OurShare, tjener alene som vejledning og er ikke påtænkt at være specifikke for din situation. Hvis du er i tvivl om, hvorvidt du skal tilmelde dig eller ej, bør du søge behørigt kvalificeret, uafhængig og professionel økonomisk rådgivning. Hverken Kerry Group plc eller dens ledere, medarbejdere, agenter eller repræsentanter kan holdes ansvarlige for handlinger, der foretages som følge af de leverede oplysninger.
7. Din deltagelse i OurShare er underlagt "Plan Rules" (reglerne for ordningen), "Award Agreement" (tildelingsaftalen) og alle andre dokumenter, der er inkorporeret ved henvisning, og som kan findes i OurShare-hubben. Under alle omstændigheder, herunder hvis der er uoverensstemmelser mellem oplysningerne på dette websted og andre meddelelser, der er givet i forbindelse med OurShare, vil reglerne for ordningen, tildelingsaftalen og ethvert andet dokument, der er indarbejdet ved henvisning, have forrang.
8. Nogle gange vil nogle kolleger være bekendt med oplysninger, der endnu ikke er offentligt kendte, men som kan påvirke vores aktiekurs (f.eks. kommende finansielle resultater ved årets udgang). Hvis dette gælder for dig, kan det påvirke din evne til at handle med Kerry-aktier. Du kan blive kontaktet af Kerry Group plc, hvis dette gælder for dig. Se vores "Dealing in Securities Policy" (politik for handel med værdipapirer) for at få flere oplysninger.

# Together Grow We

**Please note:**

1. No member of Kerry Group plc or any of their officers, employees, agents or representatives is giving you any investment, tax or other advice in relation to OurShare.
2. Whether or not you participate in OurShare is a personal decision which will have no impact on your employment relationship.
3. The value of Kerry shares and any investment you make can go down as well as up. Past share price performance is not a guarantee of future share price performance.
4. The number of shares you acquire each month using your contributions will vary depending on the share price and exchange rate at the time of purchase.
5. Exchange rates can fluctuate. You accept that neither Kerry Group plc and any of their officers, employees, agents or representatives will be liable for any loss due to movements in the exchange rate and/or due to delays in procuring a sale or transfer of the underlying shares.
6. The information provided in connection with your participation in OurShare serves as guidance only and is not intended to be specific to your own position. If you are in any doubt as to whether or not to join, you should seek duly-qualified independent, professional financial advice. Kerry Group plc and any of their officers, employees, agents or representatives cannot be held responsible for any action taken as a result of the information provided.
7. Your participation in OurShare is subject to the Plan Rules, Award Agreement and any other document incorporated by reference, which can be found on the OurShare hub. In all circumstances, including a conflict with the information provided on this website and other communications made in connection with OurShare, then the Plan Rules, Award Agreement and any other document incorporated by reference, will prevail.
8. At times, some colleagues may know information that's not yet public knowledge, but may impact our share price (e.g., upcoming year-end financial results). If this applies to you, it may impact your ability to trade in Kerry shares. You may be contacted by Kerry Group plc should this apply to you. See our Dealing in Securities Policy for more details.

