

KERRY

OurShare

 Own part of Kerry

Informazioni fiscali dei dipendenti nazionali

Italia

Country Employee Tax Notes

Italy



Le Informazioni fiscali dei dipendenti riassumono il trattamento e gli obblighi tributari di ogni dipendente in relazione alle azioni acquisite nell'ambito del piano OurShare di Kerry.

Il presente riepilogo è meramente indicativo. **La tassazione dipende dalla situazione personale di ciascun dipendente. Si consiglia di consultare il proprio consulente tributario per confermare la propria posizione fiscale personale.**

Le informazioni contenute nel presente atto si basano sulla normativa e sulle prassi tributarie vigenti a gennaio 2024 e possono essere soggette a modifiche.

The Employee Tax Notes summarises the tax treatment and individual tax-related responsibilities for shares acquired under Kerry's OurShare Plan.

This summary is for guidance only. **You taxation depends on your personal circumstances. It is recommended that you consult your own tax advisor to confirm your personal tax position.**

The information in this document is based on prevailing tax law and practice as at January 2024 and may be subject to change.

Informazioni tributarie nazionali – Italia

	Evento imponibile	Trattamento fiscale	Azione del datore di lavoro	Azione del partecipante
Iscrizione	✘	-	-	-
Contributi mensili	✘	-	-	-
Acquisto	✘	-	-	-
Assegnazione di Azioni aggiuntive gratuite	✘	-	-	-
Periodo di detenzione	✘	-	-	-
Maturazione di Azioni aggiuntive gratuite	✓	Gestione in busta paga	<p>L'imposta sul reddito è dovuta sul valore di mercato delle Azioni aggiuntive gratuite alla data di maturazione.</p> <ul style="list-style-type: none"> • Kerry è tenuta a dichiarare il valore imponibile e ad applicare le ritenute alla fonte dovute in busta paga. • Certe azioni saranno vendute subito dopo la relativa maturazione per coprire le imposte dovute applicando l'idonea aliquota fiscale (Sell-to-Cover). • L'opportuna rettifica sarà effettuata in busta paga se le ritenute alla fonte applicate tramite Sell-to-Cover non corrispondono alle imposte effettivamente dovute. 	-
Reinvestimento di dividendi	✓	Autovalutazione	-	<p>È dovuta l'imposta sul reddito sul valore dei dividendi reinvestiti. Il dipendente è tenuto a dichiarare i dividendi ricevuti e il pagamento delle imposte dovute nelle sue dichiarazioni dei redditi personali.</p> <p>Inoltre, poiché è una società di diritto irlandese, Kerry è tenuta, ai sensi della normativa tributaria irlandese, ad applicare la Ritenuta alla fonte sui dividendi (Dividend Withholding Tax - DWT) nella misura del 25% prima che il dividendo sia reinvestito in azioni aggiuntive assegnate al dipendente in questione. Il dipendente potrebbe avere diritto al rimborso delle imposte da parte dell'Autorità tributaria irlandese (Irish Revenue) per tale importo; per ulteriori informazioni, vi invitiamo a</p>

				consultare l'“Informativa sui dividendi” nella library del portale EquatePlus. Si consiglia di rivolgersi al proprio consulente tributario personale se si desidera richiedere un rimborso o un credito d'imposta.
Vendere azioni	✓	Autovalutazione	-	Il dipendente è tenuto a dichiarare le plusvalenze guadagnate nella sua dichiarazione dei redditi personale quando vende le azioni acquisite tramite OurShare in quanto è possibile che sia dovuto il capital gain.

Informazioni tributarie nazionali – Italia

Aliquote dell'imposta sul reddito

Quando si ricevono le azioni aggiuntive gratuite dopo la conclusione del periodo di maturazione, tale assegnazione sarà considerata un benefit soggetto a imposta. L'imposta sul reddito e i contributi previdenziali si applicheranno alle azioni aggiuntive gratuite all'aliquota fiscale applicata al dipendente in busta paga. Come riferimento, gli scaglioni e le aliquote per l'imposta sul reddito per l'anno d'imposta 2024 sono le seguenti:

- EUR 0 - 28.000: 23%
- EUR 28.001 - 50.000: 35%
- Oltre EUR 50.000: 43%

Inoltre, possono essere applicate imposte regionali fino al 3,33% e imposte comunali fino all'1,2%.

Imposta sul patrimonio

È applicata l'imposta sul patrimonio sugli investimenti finanziari detenuti da persone fisiche residenti a fini fiscali. La base imponibile è costituita dal valore degli investimenti finanziari al 31 dicembre o alla fine del relativo periodo di detenzione, con aliquota dello 0,2%. È prelevato un importo di EUR 34,20 a titolo di flat tax da ogni conto corrente bancario intestato alla persona fisica in questione (tale imposta non è dovuta se la giacenza media annua sul conto corrente bancario di tale persona fisica è inferiore a EUR 5.000).

Capital gain

Azioni acquistate - Si applica il capital gain nella misura del 26% sull'aumento di valore dall'acquisto.

Azioni aggiuntive gratuite - Si applica il capital gain, nella misura del 26%, all'aumento di valore dalla maturazione.

Dichiarazione dei redditi di ogni dipendente

Come dichiarare il reddito nella dichiarazione dei redditi?

Per la maggior parte dei contribuenti italiani è applicata una ritenuta alla fonte sui guadagni comprese le azioni aggiuntive gratuite. In Italia i dipendenti devono comunque presentare la dichiarazione dei redditi. Le attività all'estero devono essere dichiarate anche nel modulo RW insieme alla dichiarazione dei redditi annuale delle persone fisiche (Modello Redditi PF).

I moduli e le informazioni possono essere consultati e scaricati online qui.

Entro quale termine deve essere presentata la dichiarazione?

La dichiarazione dei redditi deve quindi essere presentata online entro il 30 novembre dell'anno successivo a quello d'imposta.

Come sono pagate le imposte?

Le imposte dovute devono essere versate entro il 30 giugno (saldo e primo acconto) e il 30 novembre (secondo acconto).

Country Tax Notes – Italy

	Taxable event	Tax Treatment	Employer Action	Participant Action
Enrolment	✘	-	-	-
Monthly Contributions	✘	-	-	-
Purchase	✘	-	-	-
Matching Share Grant	✘	-	-	-
Holding Period	✘	-	-	-
Matching Share Vest	✓	Managed by Payroll	<p>Income tax is due on the market value of the Matching Shares on the vesting date.</p> <ul style="list-style-type: none"> • Kerry is required to report the taxable value and withhold taxes due via payroll. • Some shares will be sold immediately after the vesting to cover the taxes due using appropriate tax rate (Sell-to-Cover). • Appropriate adjustment will be made via payroll if the tax funds collected via Sell-to-Cover does not match the actual taxes due. 	-
Dividend Reinvestment	✓	Self-Assessment	-	<p>Income tax is due on the value of dividends which are reinvested. You are responsible for reporting any dividend income and payment of any tax due via your personal tax returns.</p> <p>In addition, as Kerry is an Irish incorporated company, it is mandatory under Irish tax law for the company to deduct Dividend Withholding Tax (DWT) of 25% from your dividend before the dividend is reinvested into additional shares for you. You may be eligible for tax refund from Irish Revenue for this amount; for more information please refer to the 'Dividend Information Document' in the library on your EquatePlus portal. It is recommended you seek advice from your personal tax advisor should you wish to apply tax refund or tax credit.</p>

Sell Your Shares	✓	Self-Assessment	-	You are responsible for reporting any gains due via your personal tax return when you sell your shares acquired via OurShare, as capital gain tax may be due.
-------------------------	---	-----------------	---	---

Country Tax Notes – Italy

Income Tax Rates

When you receive your matching share after the conclusion of the vesting period, this will be deemed a taxable benefit. Income tax and social will apply to your matching share as per the tax rate that is applied to you through payroll. For your reference, the income tax bands and rates for the 2024 tax year are as follows:

- EUR 0 - 28,000: 23%
- EUR 28,001 - 50,000: 35%
- Over EUR50,000: 43%

In addition, regional taxes of up to 3.33% and municipal taxes of up to 1.2% may apply.

Wealth Tax

A wealth tax is levied on financial investments held by tax-resident individuals. The taxable base is the value of the financial investments as of 31 December or the end of the relevant holding period, at a rate of 0.2%. A flat tax of EUR34.20 is levied on each bank account held by the individual (not due if the year average amount in the individual's bank account is less than EUR5,000).

Capital Gains Tax

Purchased Shares - Capital gains tax at a rate of 26% applies on the increase in value since purchase.

Matching Shares - Capital gains tax at a rate of 26% applies on the increase in value since vest.

Individual Tax Reporting

How to report the income via tax return?

For most Italy taxpayers, tax is withheld at source on earnings including the matching shares. A tax return is still required to be filed by employees in Italy. Foreign assets must also be reported on Form RW together with the individual's annual tax return (Modello Redditi PF).

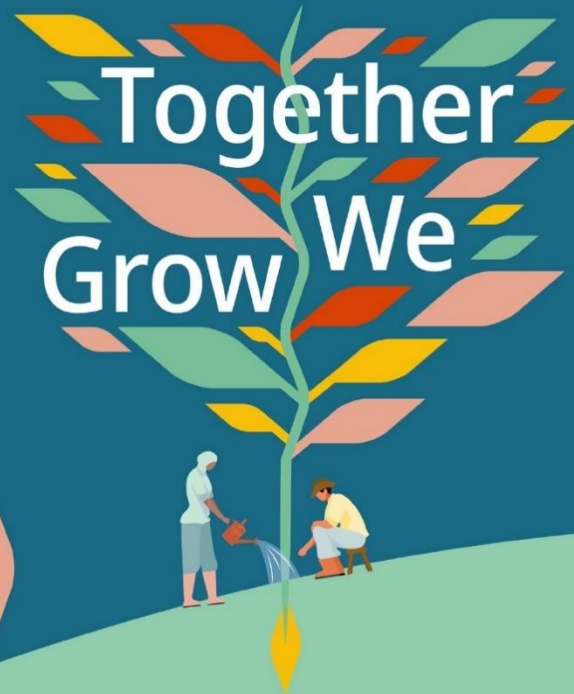
Forms and information can be accessed and downloaded online [here](#).

What's the reporting deadline?

The tax return must then be filed for online filing, by 30 November in the year following the tax year.

How will the taxes be paid?

Any unpaid tax is due by 30 June (tax balance and first advance payment); and 30 November (second advance payment).



Avvertenze:

1. Le società di Kerry Group plc o i relativi funzionari, dipendenti, agenti o rappresentanti non forniscono consulenza in materia di investimenti, imposte o di altro genere in relazione a OurShare.
2. La partecipazione o meno a OurShare è una decisione personale che non avrà alcun impatto sul rapporto di lavoro.
3. Il valore delle azioni di Kerry e qualsiasi investimento effettuato può aumentare o diminuire. L'andamento passato del prezzo delle azioni non costituisce garanzia del suo andamento futuro.
4. Il numero di azioni che il dipendente acquista ogni mese utilizzando i suoi contributi varierà a seconda del prezzo delle azioni e del tasso di cambio al momento dell'acquisto.
5. I tassi di cambio possono subire variazioni. Il dipendente accetta che Kerry Group plc e i suoi funzionari, dipendenti, agenti o rappresentanti non risponderanno delle perdite arrecate da variazioni del tasso di cambio e/o a ritardi nell'ottenimento di una vendita o trasferimento delle azioni sottostanti.
6. Le informazioni fornite in relazione alla partecipazione a OurShare costituiscono meri suggerimenti e non si riferiscono specificamente alla posizione del dipendente in questione. In caso di dubbi sull'opportunità o meno di aderire, è necessario richiedere una consulenza finanziaria indipendente e professionale debitamente qualificata. Kerry Group plc e i suoi funzionari, dipendenti, agenti o rappresentanti non possono essere ritenuti responsabili per alcuna azione adottata in base alle informazioni fornite.
7. La partecipazione a OurShare è soggetta al Regolamento del Piano, al Contratto di assegnazione e a qualsiasi altro documento incorporato mediante richiamo, reperibile nell'hub OurShare. In ogni caso, compresa l'ipotesi di conflitto con le informazioni fornite su questo sito internet e altre comunicazioni effettuate in relazione a OurShare, prevarranno il Regolamento del Piano, il Contratto di Assegnazione e qualsiasi altro documento incorporato mediante richiamo.
8. Talvolta certi colleghi potrebbero conoscere informazioni che non sono ancora di dominio pubblico ma che potrebbero incidere sul prezzo delle nostre azioni (ad esempio, i prossimi risultati finanziari di fine anno). Se dovreste trovarvi in questa situazione, ciò potrebbe incidere sulla possibilità di negoziare azioni di Kerry. In tal caso, potreste essere contattati da Kerry Group plc. Per ulteriori informazioni vi invitiamo a consultare la nostra Informativa sulla negoziazione di titoli.

Together Grow We

Please note:

1. No member of Kerry Group plc or any of their officers, employees, agents or representatives is giving you any investment, tax or other advice in relation to OurShare.
2. Whether or not you participate in OurShare is a personal decision which will have no impact on your employment relationship.
3. The value of Kerry shares and any investment you make can go down as well as up. Past share price performance is not a guarantee of future share price performance.
4. The number of shares you acquire each month using your contributions will vary depending on the share price and exchange rate at the time of purchase.
5. Exchange rates can fluctuate. You accept that neither Kerry Group plc and any of their officers, employees, agents or representatives will be liable for any loss due to movements in the exchange rate and/or due to delays in procuring a sale or transfer of the underlying shares.
6. The information provided in connection with your participation in OurShare serves as guidance only and is not intended to be specific to your own position. If you are in any doubt as to whether or not to join, you should seek duly-qualified independent, professional financial advice. Kerry Group plc and any of their officers, employees, agents or representatives cannot be held responsible for any action taken as a result of the information provided.
7. Your participation in OurShare is subject to the Plan Rules, Award Agreement and any other document incorporated by reference, which can be found on the OurShare hub. In all circumstances, including a conflict with the information provided on this website and other communications made in connection with OurShare, then the Plan Rules, Award Agreement and any other document incorporated by reference, will prevail.
8. At times, some colleagues may know information that's not yet public knowledge, but may impact our share price (e.g., upcoming year-end financial results). If this applies to you, it may impact your ability to trade in Kerry shares. You may be contacted by Kerry Group plc should this apply to you. See our Dealing in Securities Policy for more details.

